

Gebr. Schaad AG
Räderfabrik
Gewerbstrasse 3
CH-4553 Subingen



NÁVOD NA OBSLUHU

Dvojmontáž HD, HD+

Od 01.01.2000 došlo k modernizácii systému HD. Zdokonalený systém HD+ má zmenený iba tvar upínacieho oka a háku, ostatné časti sú zhodné. Preto je v návode ďalej uvádzaný iba systém HD.



HD SYSTEM



HD+ SYSTEM

OBSAH

I.	DÔLEŽITÉ UPOZORNENIE.....	str. 1
II.	VOEBA POČTU UPÍNAČOV.....	str. 2
III.	ROZMIESTNENIE UPÍNAČOV.....	str. 2 - 4
IV.	NASTAVENIE SPONY HD.....	str. 5 - 6
V.	POSTUP MONTÁŽE.....	str. 7 - 8
VI.	ZÁRUČNÉ PODMIENKY A NÁHRADNÉ DIELY.....	str. 8

I. DÔLEŽITÉ UPOZORNENIE

- 1.) Poľnohospodárske stroje vybavené dvojmontážou spravidla prekročujú maximálnu povolenú šírku podľa vyhlášky a preto:

**NIE SÚ URČENÉ K PREVÁDZKE PO VEREJNÝCH
KOMUNIKÁCIÁCH !!!**

- 2.) Na upínací systém dvojmontáže poskytuje dodávateľ dvojmontáže záruku **24 MESIACOV** (oko, hák, spona, dištančný prstenec).

**DODÁVATEĽ DVOJMONTÁŽE NERUČÍ ZA PRÍPADNÉ
POŠKODENIE DISKU, NÁPRAVY ALEBO NÁBOJA
ZÁKLADNÉHO TRAKTOROVÉHO KOLESÁ.**

Vhodnosť použitia dvojmontáže si preverte u výrobcu, resp. dodávateľa traktora.

- 3.) Požadovaný tlak v prídavných kolesách:

**PNEUMATIKY PRÍDAVNÝCH KOLIES MAJÚ BYŤ HUSTENÉ
cca o 0,03 MPa M E N E J
AKO ZÁKLADNÉ TRAKTOROVÉ KOLESÁ.**

- 4.) Základné traktorové kolesá doťahujte na výrobcom predpísaný ťahovací moment.

Dotiahnutie kolies D E N N E kontrolujte!

- 5.) Po prvých dvoch hodinách prevádzky skontrolujte dotiahnutie všetkých spojov!
- 6.) Pokiaľ budete so strojom jazdiť za zníženej viditeľnosti, používajte obrysové svetlá podľa vyhlášky!
- 7.) Nepoužívané prídavné kolesá zabezpečte proti náhodnému prevráteniu, inak hrozí nebezpečenstvo úrazu!
- 8.) Pri príprave pôdy znižujte tlak v pneumatikách podľa odporučení ich výrobcu:
- Šetríte tak pôdnu štruktúru Vašich polí.
 - Zvyšujete ťažnú silu traktora.
 - Znižujete náklady a predlžujete životnosť pneumatík.

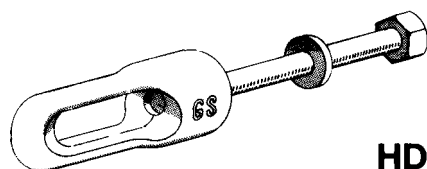
II. VOĽBA POČTU UPÍNAČOV

Tabuľka počtu upínačov v závislosti od výkonu traktora:

HD - systém	
HD 3 = 3 upínače/koleso (HD 4)	do 160 PS
HD 4 = 4 upínače/koleso (HD 5)	do 200 PS
HD 6 = 6 upínačov/koleso	do 300 PS

III. ROZMIESTNENIE UPÍNAČOV

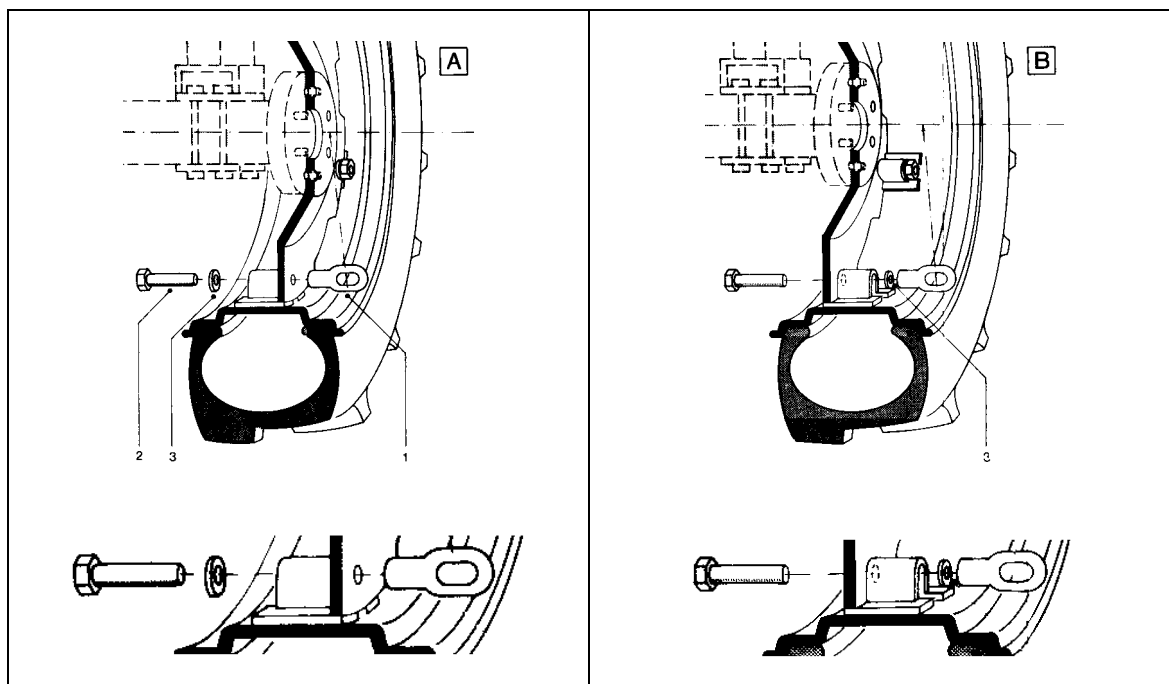
Podľa tvaru disku **rovnomerne rozdelíme upínacie oká** po obvode na koleso traktora.



HD

Oká sú dodávané sériovo so závitom M16x1,5 alebo M18x1,5.

Veľkosť je vyrazená na oku - iné priemery a veľkosti závitů iba na objednávku !

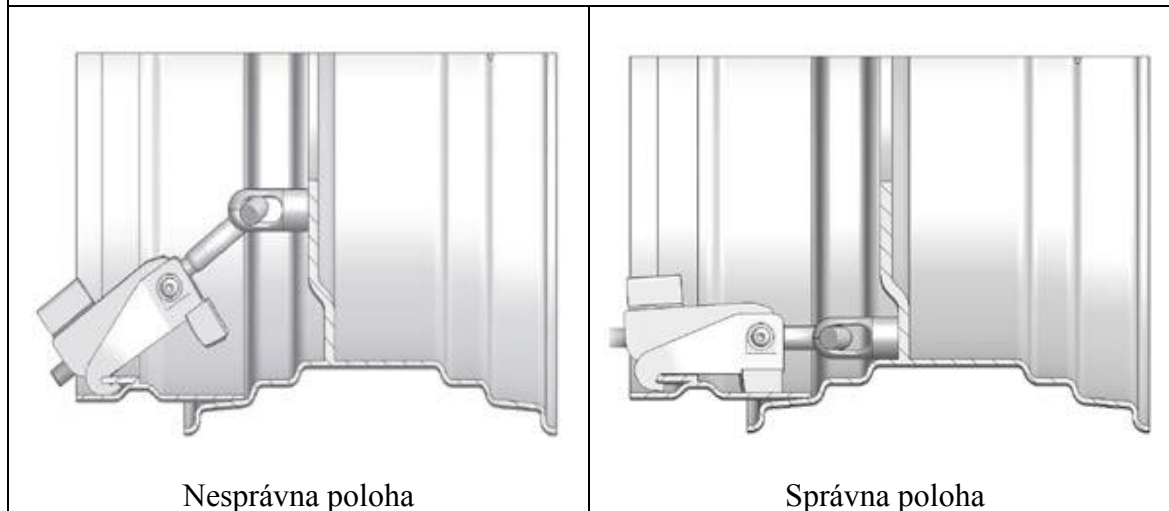


Dĺžku skrutiek upravíme podľa šírky pätky tak, aby oko držalo na celom závite a skrutka neprečnievala vnútornú stenu oka.

V prípade, že **koleso je zvarené** do jedného celku, do disku musíme **rovnobežne so stenou ráfika navrtávať otvory pre upínacie oká**:

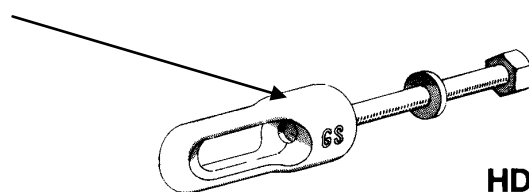
Poznámka:

Na traktorových diskoch sú často rozmiestnené **rôzne technologické otvory**, resp. otvory pre upevnenie závažia. Väčšinou sú tieto otvory nevhodne pre montáž - nasledujúce 2 obrázky:



Podľa počtu upínačov vyvrtáme rovnomerne po obvode disku otvory s priemerom 17 resp 19mm a vzdialené cca 50 mm od steny ráfika. Pred vrtaním si skontrolujte priemer dodaných skrutiek, aby ste nevrtali zbytočne veľký otvor.

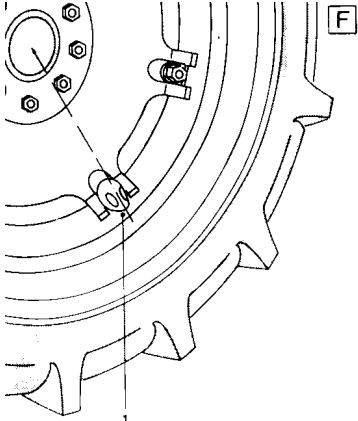
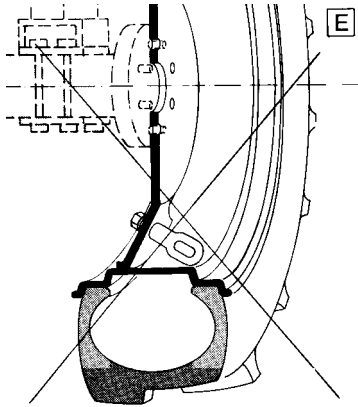
Veľkosť je vyrazená na oku napr.: 16 x 1,5 resp 18 x 1,5



Do navrtaných otvorov namontujeme oká:



Pokiaľ disk kolesa nie je v rovine – použijeme šikmé vyrovnávacie podložky: dodávajú sa v 10°, 20° a 30° prevedení.

<p>Oko po dotiahnutí smeruje bokom (nie otvorom) do stredu kolesa:</p>	
<p>Nepovolená montáž - oko sa bude ťahom vylamovať: (Preto používame šikmé podložky.)</p>	
<p style="text-align: center;">UPOZORNENIE: Nikdy nemontujte oko priamo nad ventil. Hák by mohol ventil pri zapnutí poškodiť!</p>	

IV. NASTAVENIE SPONY HD

Pre správnu funkciu upínania je dôležitý **sklon spony** - ten sa mení **výškou podložky pod sponou**. Optimálne nastavenie je také, keď k zaklapnutiu spony dochádza 8 - 12mm pod „mŕtvym bodom“. Ak bude táto hodnota **menšia** (pri zaklapnutí nie je počuť „cvaknutie“) hrozí nebezpečie, že sa spona **samovoľne otvorí** a uvoľnené koleso môže spôsobiť nehodu !!!

Ak táto hodnota bude príliš **veľká**, spona sa síce samovoľne neotvorí, ale po uzamknutí koleso **nebude pevne pritiahnuté** ku traktoru.

Jednoduchá pomôcka správneho nastavenia:

Pri zaklapnutí (silou cca 40 kp na konci páky) je počuť "ostré kovové" cvaknutie.

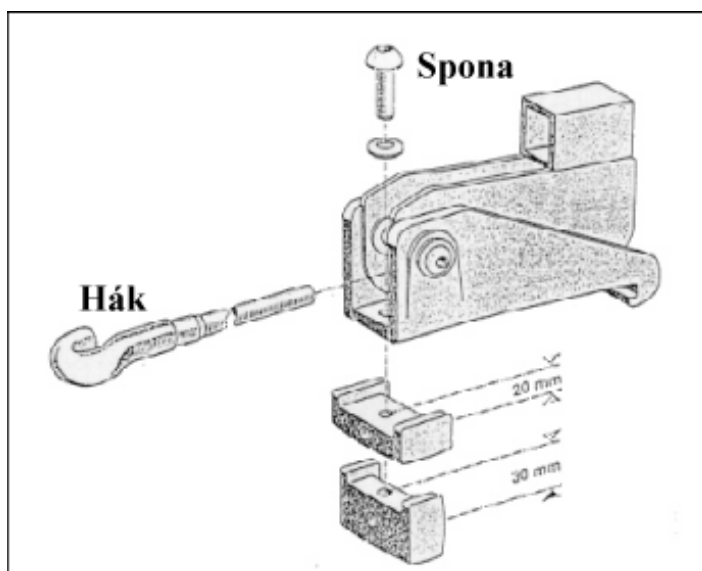
Upozorňujeme, že pri zatváraní nemá význam páku predlžovať rôznymi nástavcami - zvýšený odpor potrebný na zaklapnutie spony znamená nesprávne nastavenie upínania, čím môže nastať jeho deformácia.

Všetky spony na kolese majú byť zaklapnuté rovnakou silou - cca 40 kp na konci páky. Je veľmi dôležité po každom nasadení prídavného kolesa skontrolovať, či koleso "dosadlo" rovnomerne do ráfiku základného kolesa, t.j. či nie je nasadené "šikmo".

Ak koleso nedosadlo rovnomerne do ráfiku, dochádza pri jazde k nadmernému namáhaniu niektorej spony a hák môže prasknúť.

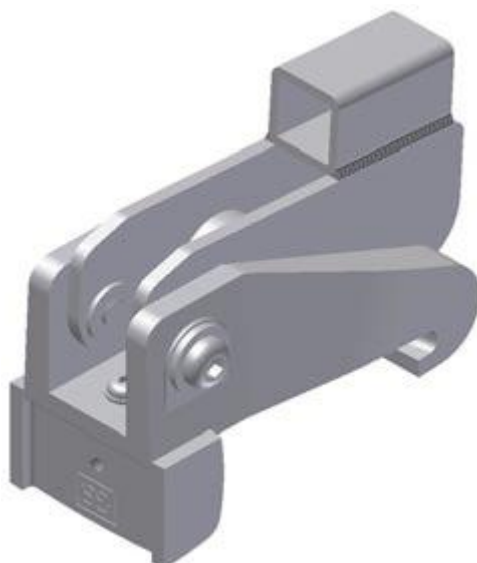
Výška podložky :

Ku spone pripevníme uhlovú podložku, väčšinou na výšku 30 mm. Pokiaľ by táto montáž podložky nevyhovovala, je možné ju otočením znížiť na 20 mm.

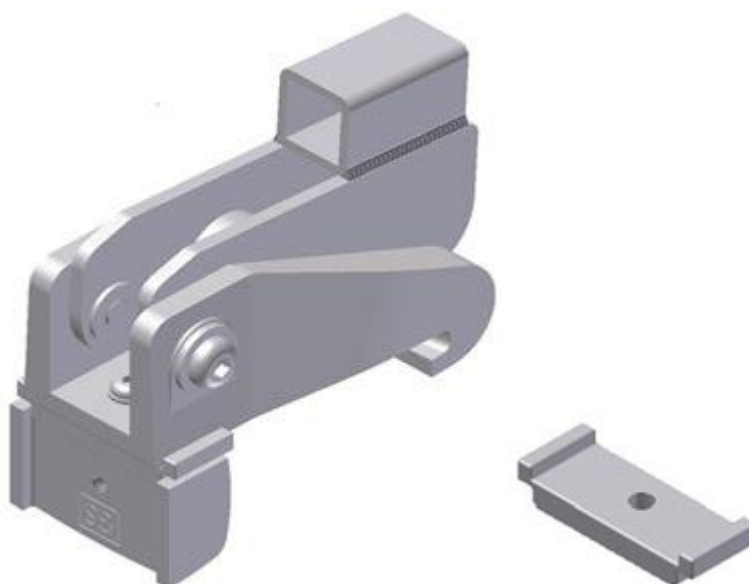


Poznámka:

Najčastejší spôsob zostavenia spony a podložky je vidieť na 2 nasledujúcich obrázkoch.
Uhlová podložka „na ležato“ sa nepoužíva takmer nikdy!

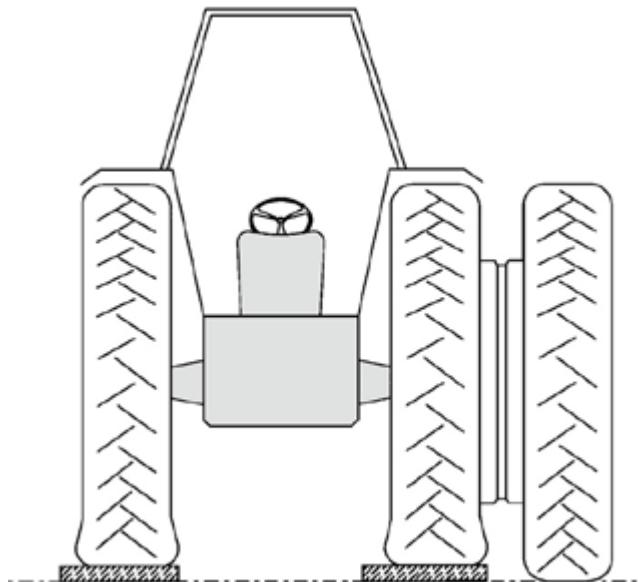


Pri rozmere 20,8 - 42", 580/70R42", 620/70R42" montujeme podložku vždy na výšku 30mm a ešte ju zvyšujeme navarením plochého materiálu o hrúbke cca 5 - 8 mm alebo vložení podobnej podložky:



V. POSTUP MONTÁŽE

1. Do kola traktora upevníme oká a dotiahneme ich v správnom smere - (ods. III.).
2. Traktorom zacúvame na vhodnú podložku (napr. na dosku o hrúbke cca 6-8 cm) - aby sme vyrovnali deformáciu traktorovej pneumatiky:

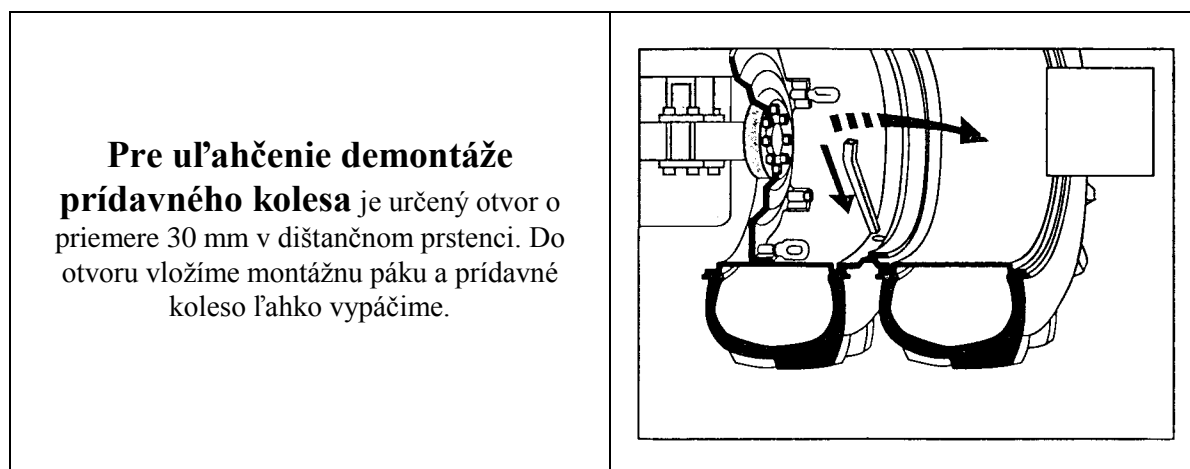


3. Zmontujeme upínacie spony (podľa ods. IV.) a prídavné koleso nasadíme dištančným prstencom do ráfiku kola traktora.
(Keď koleso správne nedosadne je možné jemne upraviť jeho obvod kladivom.)
4. Hák upneme do oka a sponu zahákne za upínací prstenec prídavného kola. Pákou sponu uzamkneme.
 - a. **Všetky spony musia byť uzamknuté rovnakou silou cca 40 kp na konci páky. (Pri zapnutí musí byť počut' ostré cvaknutie.)**
 - b. **Potom skontrolujeme, či dištančný prstenec dosadol do kola rovnomerne, t.j. či nie je prídavné koleso nasadené šikmo!**

Páku nikdy nepredlžujte žiadnymi nastavcami - jej predĺžením môžete poškodiť upínací mechanizmus.

5. **Prebytočnú dĺžku háku** so závitom **skrátime 5 až 10cm za upínacou sponou** (aby sa pri práci nezachytil o prekážku a nemohol otvoriť!) V žiadnom prípade nesmie upínanie presahovať obrys kola!
6. **Po krátkej jazde dvojmontáž „ dosadne „ a znovu skontrolujte uzamknutie spôn!! Prezrite hák po celej dĺžke závit, či sa niekde nedotýka vnútornej steny spony alebo ráfika.** Ak áno, príčinu odstráňte zvýšením resp znížením podložky pod sponou. **Dotyk znamená nebezpečie, že spona sa môže samovoľne otvoriť!**

Pri jazde s traktorom sa upínací mechanizmus mierne posunie po obvode prstenca, čím dochádza k ďalšiemu dotiahnutiu kolies. Preto pri otváraní upínačov treba vynaložiť o niečo väčšiu silu ako pri uzamykaní.



VI. ZÁRUČNÝ SERVIS A DODÁVKY ND

Záručný servis a opravy vrátane dodávok náhradných dielov zaisťuje prevádzka:

<p>FARM PROFI Novozámocká cesta 726 925 71 Trnovec nad Váhom</p>	Tel.:	031 / 778-1291
	Fax.:	02 / 4564-3682
	E-Mail:	info@farmprofi.com
	Web:	www.farmprofi.com

ZÁRUČNÉ PODMIENKY:

Vid' odstavec I. tohto návodu - "Dôležité upozornenie".

Dodávateľ nezodpovedá za vady a poškodenie spôsobené odberateľom, ďalšími osobami alebo poškodením po prevzatí výrobku.

Zvlášť nezodpovedá za vady ktoré vznikli:

- Nedodržaním návodu na obsluhu alebo tým, že sa stroj nepoužíval stanoveným spôsobom a k tomu účelu, pre ktorý je v normálnych podmienkach určený.
- Zlým alebo neodborným zaobchádzaním ako napr. chybným uskladnením, chybnou obsluhou a údržbou, použitím nevhodných mazadiel a pod.

Dodávateľ nezodpovedá tiež za vady vzniknuté obvyklým opotrebením.

Predpokladom uznania záručného nároku je, že nedošlo k výmene niektorej súčiastky za súčiastku neoriginálnu a že na dieloch neboli prevedené žiadne zmeny alebo opravy bez súhlasu dodávateľa.

Záruka je poskytovaná na dobu 24 mesiacov odo dňa prevzatia odberateľom. Nevzťahuje sa na ďalší predaj tretej osobe.